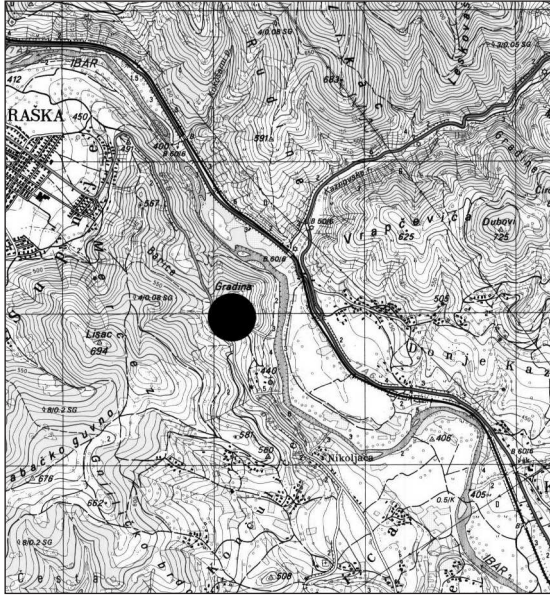


ИЗВЕШТАЈ СА ИСТРАЖИВАЊА ЛОКАЛИТЕТА ГРАДИНА У СЕЛУ КОНЧУЛИЋ

Дејан Булић, Историјски институт, Београд

Кључне речи: централна Србија, Рашка, Кончулић, сондажно истраживање, Градина, праисторија, рановизантијски период

На купастој главици на десној обали Ибра, 3 km од града Рашке, северозападно од манастира Кончулић, налази се локалитет



Карта – Положај локалитета

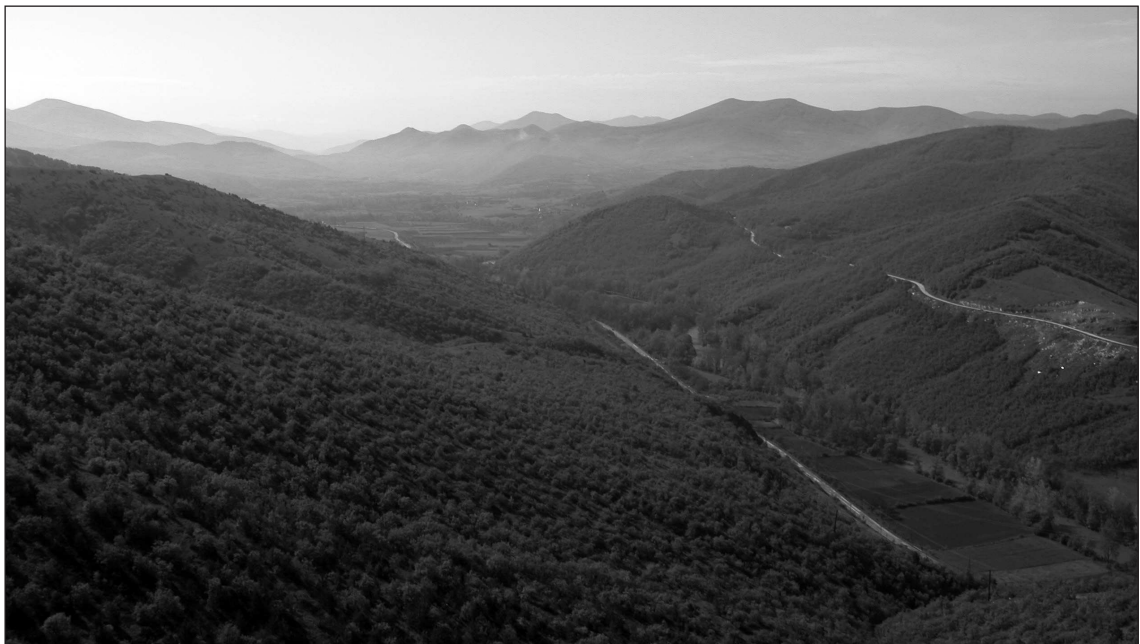
Map – Site location

лић, а остварује се и визуелна комуникација са утврђењем у Доњој Рудници (сл. 1). У новије време локалитет је повремено служио као војни полигон, што је довело до његове делимичне девастације. Од 9.5. до 15.5.2005. године обављено је археолошко сондирање. Утврђење је истраживано са пет мањих пробних сонди, помоћу којих је установљена стратиграфија локалитета (сл. 2), а површинским праћењем бедема сагледана је његова основа.

Сонда 1 постављена је на заравни готово на самом врху Градине. Плитко испод површине налази се жива стена. Поред једног угла сонде констатована је мања равна површина малтера, али ископ није прошириван. Остаци бедема истраживани су са три сонде. Бедем је делимично уочен на основу нижег и сасушеног растиња на његовој траси, као и по формираним каскадама. Утврђење има скоро троугаони облик. Западни и јужни бедем, који формирају приближно прав угао, након мањих површинских интервенција били су видљиви највећим делом дужине. Североисточни бедем није уочен због густог шумског растиња. Прилазну страну чинила је јужна падина, на чијем успону се наилазило на осут грађевински материјал. Постојање дуплих бедема на јужној страни, међусобно удаљених свега неколико метара, потврђује такву претпоставку. Данашњи колски пут на југоисточној падини, који води до доскора-

Градина, са траговима утврђења (карта). У литературу га је први увео Петар Ж. Петровић (Петровић 1984: 141), који је на западној страни уочио остатке бедема, као и два рова са бедемима на спољашњој страни утврђења, на међусобном растојању од 30 m.

Утврђење се налази на стратешки повољном положају, одакле се пружа добар поглед на долину Ибра и манастир Кончу-



Слика 1 – Поглед са Градине у селу Кончулић

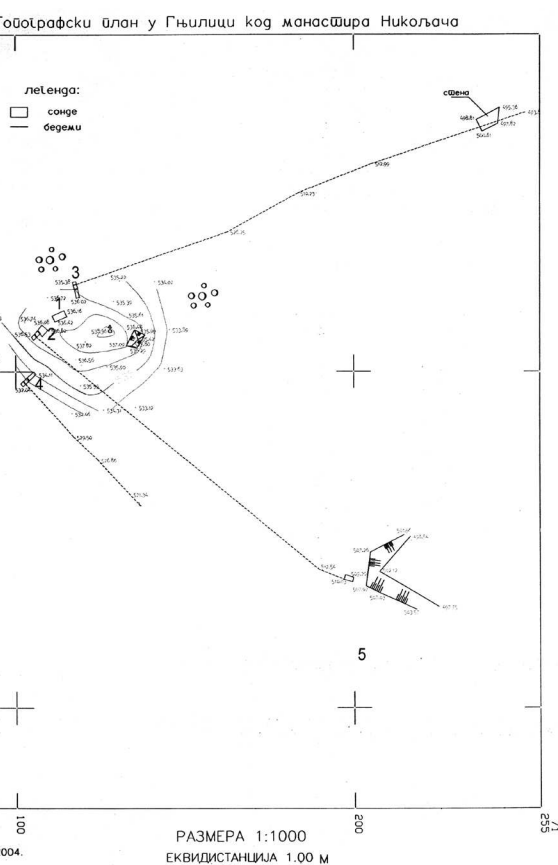
Figure 1 - View from Gradina in the village of Končulić

шњег мајдана камена, можда је постављен на некадашњој траси пута.

Уз унутрашњи јужни бедем прислоњен је мањи квадратни објекат, чија функција још није утврђена. Са спољашње стране јужног бедема ископавано је до релативне дубине од 1,50 m, када је даљи рад обустављен због могућег обрушавања профила ископа. У слоју шута нађено је више уломака опеке и ћерамиде, као и један комад сиге. Спољни јужни бедем истражен је и једном сондом. На његовој спољној страни пронађени су уломци животињских костију и керамике, махом из праисторије. Стерилни слој представља жива стена, на којој је фундиран бедем највеће очуване висине 2,05 m. Зидан је од ломљеног камена везаног кречним малтером беличасте боје, са додатком ситног шљунка као агрегата. Површина лица је дерсована. Измерена ширина бедема износи 1,37 m.

У свим сондама пронађени су фрагменти керамике и животињских костију, а прикупљен је и већи број уломака грађевинске керамике. Спорадично се јављају мањи делови сиге и рановизантијског стакла, а нађени су и гвоздени предмет непознате намене, део бронзаног лима и фрагментован оловни предмет.

Археолошки материјал сведочи о вишеслојности локалитета. Праисторијска керамика потврђује постојање утврђења градинског типа, и то у слоју који је добро очуван и јасно издвојен у сонди 4. Нигде, међутим, нису констатовани остаци градње



Слика 2 – Ситуациони план локалитета Градина у селу Кончулић

Figure 2 - Situation plan of the site of Gradina in the village of Končulić

из праисторијског периода. Рановизантијски слој одговара времену настанка утврђења. Археолошки налази не пружају сигурне податке о томе када је утврђење страдало или напуштено, па се ослањамо на догађаје с краја 6. или почетка 7. столећа. Живот у утврђењу током средњег века потврђује уломак крчага-амфоре, који сведочи о бугарском или византијском присуству. У позном средњем веку оно је можда штитило кончуљски манастир.

REPORT ON THE RESEARCH OF THE SITE OF GRADINA IN VILLAGE KONČULIĆ

Dejan Bulić, The Institute of History, Belgrade

Located on a cone shaped formation on the right side of river Ibar, some 3 kilometers away from the city of Raška and to the northwest side of Končulić monastery, lies the site of Gradina, archeological site with traces of fortification on it. This cone shaped formation is a good lookout point towards the valley of Ibar, and the site itself is in direct visual communication with a fortification located in Donja Rudnica.

During archaeological research 5 smaller, test trenches were sunk on the site in order to establish the stratigraphy of the site. Using surface surveying at the same time ramparts were traced, helping to determine that the fortification was approximately triangular in shape.

Rampart was partially visible thanks to weaker and dried up growth along its tracks and cascades that

were formed through its construction. After some surface clearing, west and south rampart became visible for the most of their course, with only northeast rampart being hidden by thick forest growth. The only accessible side is the southern slope where double ramparts were detected. On the inner side of the south rampart, a smaller, square shaped object with a circular opening was detected, its function unknown.

Discovered archaeological material bears evidence of the multilayered nature of the site. Finds of prehistoric pottery confirm the existence of a hill-fort on this site. Early Byzantine layer is the period of the construction of this fortification whose life span ranges throughout the Medieval times, as confirmed by the find of an amphoroid jug, an evidence of either Bulgarian or Byzantine occupation of the site.

Библиографија

Петровић, П. Ж. 1984. *Рашка - антропогеографска проучавања 1*, Београд.